

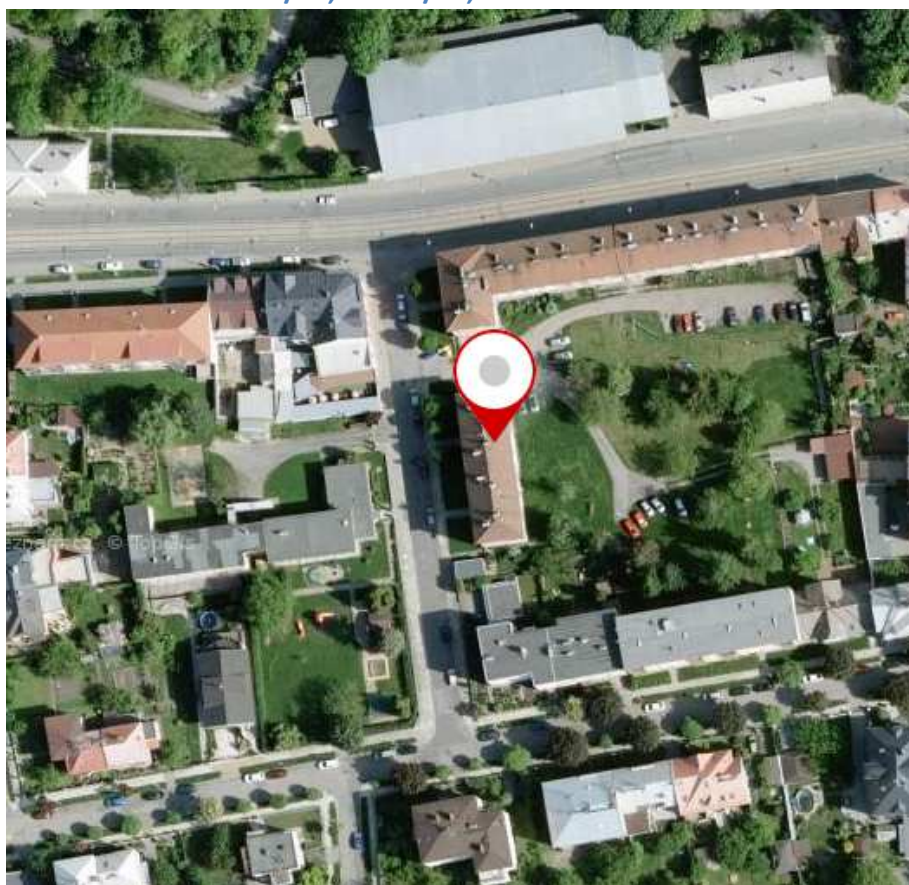
Plán BOZP na staveništi:	Stav dokumentu:
Stavební úpravy bytového domu, Škrétova 846/3, 847/5, Olomouc – Nová Ulice	Revize:
	Strana: 1 /23

Název dokumentu:

Plán BOZP

stavba:

STAVEBNÍ ÚPRAVY BYTOVÉHO DOMU, ŠKRÉTOVA 846/3, 847/5, OLOMOUC – NOVÁ ULICE



		Jméno	Paré	Schválení plánu BOZP – Stvrzeno podpisem
Rozdělovník	Za investora		1	
	Za zhotovitele		2	
	Za KOO BOZP		3	
Zpracoval		Ing. Elena Ambrožová, Ph.D, ev.č. SZÚB/0034/KOO/2016		
Datum zpracování		04/2020		

Pořizování kopií tohoto dokumentu pro jiné osoby, popřípadě jeho předávání jiným osobám, bez souhlasu zadavatele stavby (stavebníka) nebo koordinátora BOZP stavby není povoleno.

Plán BOZP na staveništi:	Stav dokumentu:
Stavební úpravy bytového domu, Škrétova 846/3, 847/5, Olomouc – Nová Ulice	Revize:
	Strana: 2 /23

Obsah

Úvod	3
A. Identifikační údaje o stavbě, zadavateli stavby, zpracovateli projektové dokumentace a koordinátorovi	4
A.1 údaje o stavbě	4
A.2 odůvodnění pro zpracování plánu s uvedením odkazu na příslušné právní předpisy a soupis dokumentů sloužících jako podklad pro zpracování plánu	4
A.3 údaje o zpracovateli projektové dokumentace	5
A.4 popis stavby a postupů	5
B. Situační výkres stavby	9
B.1 Umístění stavby	9
B.2 Schéma staveniště	10
C. Požadavky na obsah plánu dle NV 591/2006	11
D. Náklady spojené s BOZP	21
E. Zdravotní způsobilost a školení fyzických osob	21
Závěr	21
Příloha č.1	22
Seznam právních předpisů k zajištění BOZP ve vztahu k uvedeným stavebním pracím:	22

Plán BOZP na staveništi:	Stav dokumentu:
Stavební úpravy bytového domu, Škrétova 846/3, 847/5, Olomouc – Nová Ulice	Revize:
	Strana: 3 /23

Úvod

Plán bezpečnosti a ochrany zdraví při práci na staveništi (dále jen BOZP) stanovuje bližší požadavky pro zajištění bezpečné a zdraví neohrožující práce a z nich vyplývající povinnosti vytvářet pracovní podmínky, které umožňují bezpečný výkon činností při realizaci stavby „**Stavební úpravy bytového domu Škrétova 846/3, 847/5, Olomouc-Nová Ulice.**“, (dále též Stavba). V Plánu BOZP se uvádí potřebná opatření z hlediska časové potřeby i způsobu provedení prací.

Plán řeší rizika, jejichž působení může mít vážné důsledky.

Běžná rizika vztahující se k jednotlivým prováděným pracím a profesím, které jsou pro tyto typické, jsou součástí prevence rizik jednotlivých zaměstnavatelů (zhotovitelů), a jejich povinností je tyto rizika hodnotit a přijímat pro ně opatření – např. pracovními pokyny, OOPP, atd.

Použité zkratky:

BOZP – bezpečnost a ochrana zdraví při práci
OOPP – osobní ochranné pracovní prostředky
OSVČ – osoba samostatně výdělečně činná (živnostník)
ETICS - kontaktní zateplovací systém
MW - minerální vata
GW - EPS GreyWall
DSP - dokumentace pro stavební povolení
PHP - přenosný hasící přístroj
NV - nařízení vlády
HZS - hasičský záchranný sbor
TP - technologický postup
BJ - bytová jednotka

Plán BOZP pro tuto stavbu byl zpracován na základě naplnění požadavků §15 zákona č. 309/2006Sb., v platném znění.

Z dostupných informací uvedených v projektové dokumentaci se lze objektivně domnívat, že celkový plánovaný objem prací a činností během realizace díla přesáhne 500 pracovních dnů v přepočtu na jednu fyzickou osobu. Na staveništi budou navíc pracovat ve stejném čase zaměstnanci minimálně dvou dodavatelů. Při výstavbě budou prováděny práce a činnosti vystavující fyzickou osob zvýšenému ohrožení života nebo poškození zdraví, tudíž zadavateli stavby vyplývá povinnost doručit oznámení o zahájení prací, oblastnímu inspektorátu práce příslušnému podle místa staveniště nejpozději do 8 dnů před předáním staveniště zhotoviteli.

Každý ze zhotovitelů působících na staveništi samostatně předkládá a po dobu stavby uchová doklady o provedeném školení BOZP, na kterém prokazatelně seznámil své zaměstnance (před započítáním prací na stavbě) s místními podmínkami na stavbě; zejména se jedná o:

- vstupní školení BOZP
- seznámení s riziky vyskytujícími se na stavbě
- seznámení s plánem BOZP

Plán je závazný pro všechny zhotovitele a jiné osoby, které se budou podílet na realizaci stavby. Plán musí být odsouhlasen a podepsán všemi zhotoviteli!

Plán BOZP na staveništi:	Stav dokumentu:
Stavební úpravy bytového domu, Škrétova 846/3, 847/5, Olomouc – Nová Ulice	Revize:
	Strana: 4 /23

A. Identifikační údaje o stavbě, zadavateli stavby, zpracovateli projektové dokumentace a koordinátorovi

A.1 údaje o stavbě

- a) základní údaje o druhu stavby **stavební úpravy**
b) název stavby, **Stavební úpravy bytového domu Škrétova 846/3, 847/5, Olomouc – Nová Ulice**
c) místo stavby, **Škrétova 846/3, 847/5, Olomouc, parc.č. st.986 a 987, k.ú. Nová Ulice**
d) charakter stavby **Stavební úpravy objektu**
e) účel užívání stavby **bytový dům**
f) základní předpoklady výstavby (časové údaje o realizaci stavby, členění na etapy),

Zahájení stavby září 2020.

Předpokládané ukončení stavby I. polovina 2021.

Stavba bude provedena v jedné etapě.

Délka trvání stavby bude cca 16 týdnů. Časový postup prací bude uveden v dodavatelském harmonogramu výstavby, který je přílohou tohoto plánu.

Jedná se o stavební úpravy obvodového a střešního pláště a provedení nového

Harmonogram prací:

viz. Příloha č. 2

- g) vnější vazby stavby na okolí včetně jejího vlivu na okolní stavby.

	ANO	NE
Uživatelé BJ/veřejnost	X	
Ochranné pásmo plynovodu	X	
Ochranné pásmo elektrického vedení	X	
Ochranné pásmo vodovodu a kanalizace	X	
Ochranné pásmo horkovodu		X
Ochranné pásmo telekomunikačního vedení	X	
Dopravní řešení		X
Požárně bezpečnostní řešení	X	

A.2 odůvodnění pro zpracování plánu s uvedením odkazu na příslušné právní předpisy a soupis dokumentů sloužících jako podklad pro zpracování plánu.

Dle přílohy č. 5 nařízení vlády č. 591/2006 Sb.:

Bod 6. Práce vykonávané v ochranných pásmech energetických vedení, popřípadě zařízení technického vybavení.

Bod 11. Práce spojené s montáží a demontáží těžkých konstrukčních stavebních dílů kovových, betonových, a dřevěných určených pro trvalé zabudování do staveb.

Plán BOZP na staveništi:	Stav dokumentu:
Stavební úpravy bytového domu, Škrétova 846/3, 847/5, Olomouc – Nová Ulice	Revize:
	Strana: 5 /23

Dále budou prováděny práce, které uvádí Nařízení vlády č. 591/2006 Sb.(§ 3):

Bod 1. práce spojené s rozpojováním a přemísťováním zeminy, včetně jejího zhutňování nebo jiného zpevňování, nebo spojené s jinými úpravami souvisejícími s těmito pracemi, které jsou prováděny při zakládání staveb nebo terénních úpravách za podmínek stanovených zvláštním právním předpisem, a které zahrnují vytýčení tras technické infrastruktury (dále jen "zemní práce"),

Bod 3. práce spojené se zděním a úpravami konstrukcí ze zdicího materiálu, jakými jsou cihly, tvárnice, bloky, tvarovky nebo kámen, včetně osazování prefabrikátů ve zděných konstrukcích, omítání stěn a stropů, spárování zdiva, zhotovování podlah, mazanin nebo dlažeb, úpravy povrchu stěn například sekáním nebo dlabáním (dále jen "zednické práce"),

Bod 4. práce spojené s montáží a spojováním, jakož i demontáží a rozebíráním ocelových, dřevěných, betonových, železobetonových, popřípadě jiných prvků různého tvaru a funkce, například tyčových, plošných nebo prostorových, do stavebních objektů nebo technologických konstrukcí o požadovaném tvaru a provedení (dále jen "montážní práce"),

Bod 5. práce spojené s rozrušením, rozpojením, popřípadě demontáží konstrukce stavby nebo její části, které jsou prováděny při odstraňování, popřípadě změně stavby za podmínek stanovených zvláštním právním předpisem (dále jen "bourací práce"),

Bod 6. svařování a nahřívání živců v tavných nádobách podle zvláštního právního předpisu¹⁰),

Bod 8. práce při údržbě stavby¹¹) a jejího technického vybavení a zařízení, jakými jsou například malířské a natěračské práce, mytí a čištění oken, fasád nebo okapů, dále prohlídky, zkoušky, kontroly, revize a opravy technického vybavení a zařízení, jakož i montáž a demontáž jejich částí v rozsahu potřebném pro provedení těchto prohlídek, zkoušek, kontrol, revizí nebo oprav (dále jen "udržovací práce"),

Bod 9. sklenářské práce,

Bod 10. práce spojené se skladováním a manipulací s materiálem, popřípadě výrobky,

Podklady pro zpracování plánu:

Projektová dokumentace ve stupni DSP z 04/2020, zpracovaná projektantem Ing. Elenou Ambrožovou, Ph.D.. Autorizace: Ing. Miroslav Spáčil, CSc, Lísky 989/22 Brno-Komín 62400, č. autorizace 1004651, obor IP00

Platná legislativa na úseku BOZP. Seznam příslušných právních předpisů viz. Příloha č.1.

A.3 údaje o zpracovateli projektové dokumentace

a) jméno, identifikační číslo osoby, bylo-li přiděleno, a sídlo/adresa místa bydliště:

Arch. stav. řešení: Ing. Elena Ambrožová Ph.D., autorizace Ing. Miroslav Spáčil, CSc.
Požární bezpečnost: Ing. Josef Janíček, číslo autorizace 1002472, autor. inženýr pro pozemní stavby
Statika: Ing. Elena Ambrožová Ph.D., autorizace Ing. Miroslav Spáčil, CSc.

b) jméno hlavního projektanta včetně čísla, pod kterým je zapsán v evidenci autorizovaných osob vedené ČKAA nebo ČKAIT, s vyznačeným oborem, popřípadě specializací jeho autorizace.

Ing. Ing. Miroslav Spáčil, CSc., Lísky 989/22 Brno-Komín 62400. Č. autorizace 1004651, obor IP00

Plán BOZP na staveništi:	Stav dokumentu:
Stavební úpravy bytového domu, Škrétova 846/3, 847/5, Olomouc – Nová Ulice	Revize:
	Strana: 6 /23

Stavební úpravy bytového domu se týkají:

- **zateplení objektu (obvodový plášť),**
- **výměna oken ve 3 BJ a ve společných prostorách,**
- **vyzděnění příček v 1PP,**
- **výměna vstupních dveří,**
- **výměna střešní krytiny,**
- **nová elektroinstalace v nových sklepech a ve společných prostorách,**
- **bleskosvodná soustava,**
- **okapový chodník.**

Popis jednotlivých úprav:

• **REKONSTRUKCE STŘECHY**

V rámci úprav dojde k zateplení stropu nad 4NP položením tepelné izolace z minerální vaty tl. 350mm do roštů z EPS, na kterou bude položena ochranná difúzní fólie.

V rámci revitalizace bude odstraněna stávající keramická střešní krytina, klempířské oplechování a střešní výlezy ke komínům. Na stávající krokve, bude položena pojistná hydroizolační fólie, která bude zajištěna kontralatěmi (60x60mm). Na ně budou připevněny latě střešní latě 40x60mm, na které bude položena nová keramická střešní taška. Montáž sněhových zábran bude provedena dle technologického předpisu výrobce střešní krytiny.

Veškeré klempířské prvky budou provedeny z pozinkovaného plechu.

U komínů budou instalovány komínové lávky a na komínech budou osazeny nerezové stříšky.

Střecha bude opatřena záchytnými kotevními body. Počet a umístění dle vybraného dodavatele. Výrobní dokumentace spolu s revizí bude součástí předávací dokumentace.

Na střeše bude instalována společná anténa. Rozvod do jednotlivých bytů bude po fasádě, případně přes ventilační šachty.

Budou namontovány nové okapové žlaby RŠ 330 a jímací vedení.

• **OBVODOVÝ PLÁŠŤ**

Jedná se o dodatečné zateplení všech obvodových vnějších stěn kontaktním zateplovacím systémem.

Před zahájení stavebních prací budou sejmuty veškeré doplňkové komponenty na fasádě objektu (držáky satelitů a meteostanic, držáky truhlíků apod.).

Stávající otvorové výplně ve 3 BJ budou nahrazeny novými plastovými výrobky. V některých bytech došlo v minulosti k výměně oken za nová plastová. Nová okna ve společných prostorách a v bytových jednotkách budou plastová s izolačním dvojsklem $U_w = 1,2 \text{ W(m}^2\text{/K)}$. U všech měněných oken budou v interiéru osazeny dřevotřískové nebo plastové parapety. Z venkovní strany budou u všech oken osazeny pozinkované parapety tl. 0,75mm s nástřikem RAL. Vstupní dveře budou hliníkové s panikovým kováním, el. otvíračem a stavěčem dveřního křídla. Dveře budou z 1/3 zasklené bezpečnostním sklem, $U_w \leq 0,87 \text{ W(m}^2\text{/K)}$. Dveře do sklepa budou opatřeny bezpečnostním zámkem.

U oken bude zřízena dle zájmu jednotlivých vlastníků BJ stavební příprava pro osazení venkovního příslušenství – žaluzie, rolety.

Pro zateplení fasády je navržen certifikovaný, kontaktní, zateplovací systém. Návrh tloušťky izolantu byl proveden na základě normy ČSN 730540 Tepelná ochrana budov v platném znění. Na obvodové stěny budou použity desky z EPS GW tloušťky 120 mm.

V ostění a nadpraží oken budou použity desky EPS v tloušťce min. 30 mm. V parapetní rovině budou použity desky XPS tl. 30 mm.

Plán BOZP na staveništi:	Stav dokumentu:
Stavební úpravy bytového domu, Škrétova 846/3, 847/5, Olomouc – Nová Ulice	Revize:
	Strana: 7 /23

U soklové části (v místech těsně nad terénem a v místech napojení zateplovaných vodorovných nosných konstrukcí na svislé zdivo) je důležité, aby min. 300 mm nad terénem byly použity soklové nenasákavé desky XPS tl. 100 mm.

Stavba bude zateplena min. 800 mm pod terén. Ve dvorní části objektu bude proveden nový okapový chodník. Chodníky okolo domu budou po provedení zateplení soklu uvedeny do původního stavu s případnou výměnou špatných betonových dlaždic. Bude proveden nový hutněný podsyp a osazeny nové zahradní obrubníky.

Oplocení a zábradlí uchycené do fasády bude před započítáním stavebních prací částečně oplocení pozemku) nebo zcela (zábradlí u vstupu do sklepů) demontováno, délkově upraveno, očištěno a po dokončení fasády přes kotvy s přerušeným tepelným mostem zpětně namontováno.

Před započítáním prací se provedou nové rozvody televizního příjmu po fasádě. Bude řešeno s jednotlivými vlastníky před započítáním stavebních prací.

Před prováděním zateplovacího systému se provedou trhací zkoušky a stanoví se přesný počet kotev. Stávající fasáda bude očištěna, nesoudržné omítky budou otlučeny a vyrovnány.

Zdivo u zídky do sklepa bude sanováno. Stávající omítkové souvrství bude odstraněno. Bude provedena nová hydroizolační stěrka, sanační omítka a na ni jemnozrnná dekorativní omítka.

- **ZTI**

Stávající odvětrávací potrubí v půdním prostoru bude demontováno a prodlouženo nad střechu. Stávající dva odtahy od plynových kotlů budou přeloženy do stávajícího komínu, kde bude provedeno vyvložkování dle typu kotle. Nefunkční rozvody budou v rámci půdního prostoru odstraněny a zaslepeny.

Podlahová vpust' na podlaze před vstupem do sklepů bude demontována a nahrazena odvodňovacím žlabem š. 120 mm se zakrytím pozinkovanou mříží. Žlab bude napojen na stávající kanalizaci. V rámci stavebních prací bude proveden i kamerový průzkum stávajícího kanálu potrubí, jeho vyčištění, případně oprava.

- **ZATEPLENÍ STROPNÍ KONSTRUKCE NAD 4NP**

Stropní konstrukce nad 4NP bude zateplena MW tl. 350 mm vkládanou do roštu z pěnového polystyrenu. Na tuto konstrukci bude položena difúzní hydroizolační fólie a na tuto vrstvu bude zhotoven v místě lávek záklop z OSB desek.

Nepoužívané větrací potrubí bude u stávající podlahy odřezáno a následně zaslepeno. Odvětrání kanalizace bude v rámci půdního prostoru demontováno a nahrazeno novým potrubím vyvedeným nad střešní rovinu.

- **ZATEPLENÍ STROPU 1PP**

V rámci revitalizace bude provedeno zateplení stropu v 1PP. Na stávající ŽB stropní konstrukci bude ukotvena minerální vata tl. 80 mm, na ni se provede stěrka výztužnou sítí a štuková omítka.

- **VYZDĚNÍ SKLEPNÍCH KÓJÍ**

Před zateplením stropní konstrukce nad 1PP budou v severní části 1PP vyzděny z pórobetonových tvárnic tl. 100 mm nové sklepní kóje. Vstup bude dveřmi 800/1970 mm. Nade dveřmi bude osazen překlad. Zdivo bude opatřeno omítkami.

Každá sklepní kóje bude mít svoje samostatné osvětlení.

Plán BOZP na staveništi:	Stav dokumentu:
Stavební úpravy bytového domu, Škrétova 846/3, 847/5, Olomouc – Nová Ulice	Revize:
	Strana: 8 /23

POŽADAVKY NA BOURÁNÍ:

Stavební úpravy dle PD budou provedeny bez zvláštních požadavků na bourání. Veškeré stavební práce budou prováděny za provozu objektu.

V rámci provádění stavebních prací dojde:

- k demontáži stávajícího zábradlí
- k demontáži stávajících otvorových výplní – 3BJ, spol. prostory, vstupní dveře
- k demontáži stávajícího střešní krytiny
- k vybourání stávajících dřevěných příček sklepních kójí

Zhodnocení staveniště:

Řešený objekt se nachází v zastavěném území. Stavební práce budou probíhat za provozu objektu. Kolem objektu bude zřízeno mobilní oplocení výšky 1,8m. Nad vstupy do objektu budou zřízeny stříšky. Skladovací plochy a zařízení staveniště budou určeny na základě požadavku zhotovitele stavebních prací. Stavba nebude vyžadovat nové dopravní připojení. Bude zachován stávající princip i dopravní režim na veřejných komunikacích. Zásobování bude probíhat ze stávající místní komunikace Škrétova.

Postup výstavby:

- **Montáž lešení.**
- **Demontáž stávajících klempířských prvků.**
- **Stavební úpravy obvodového pláště – osazení nových otvorových výplní, obklad ETICS, nové klempířské a zámečnické prvky.**
- **Demontáž a montáž střešní krytiny s příslušenstvím.**
- **Stavební úpravy vstupů a stříšek nad vstupy.**
- **Sanace zdiva u vstupu do sklepa.**
- **Demontáž ZTI a montáž nového odvětrání kanalizace.**
- **Přeložení 2 odtahů do komína a komínových vložek do stávajících komínových těles.**
- **Jímací a svodné vedení.**
- **Demontáž lešení.**
- **Kompletační práce.**
- **Vyklizení staveniště.**
- **Předání stavby.**

Plán BOZP na staveništi:	Stav dokumentu:
Stavební úpravy bytového domu, Škrétova 846/3, 847/5, Olomouc – Nová Ulice	Revize:
	Strana: 9 /23

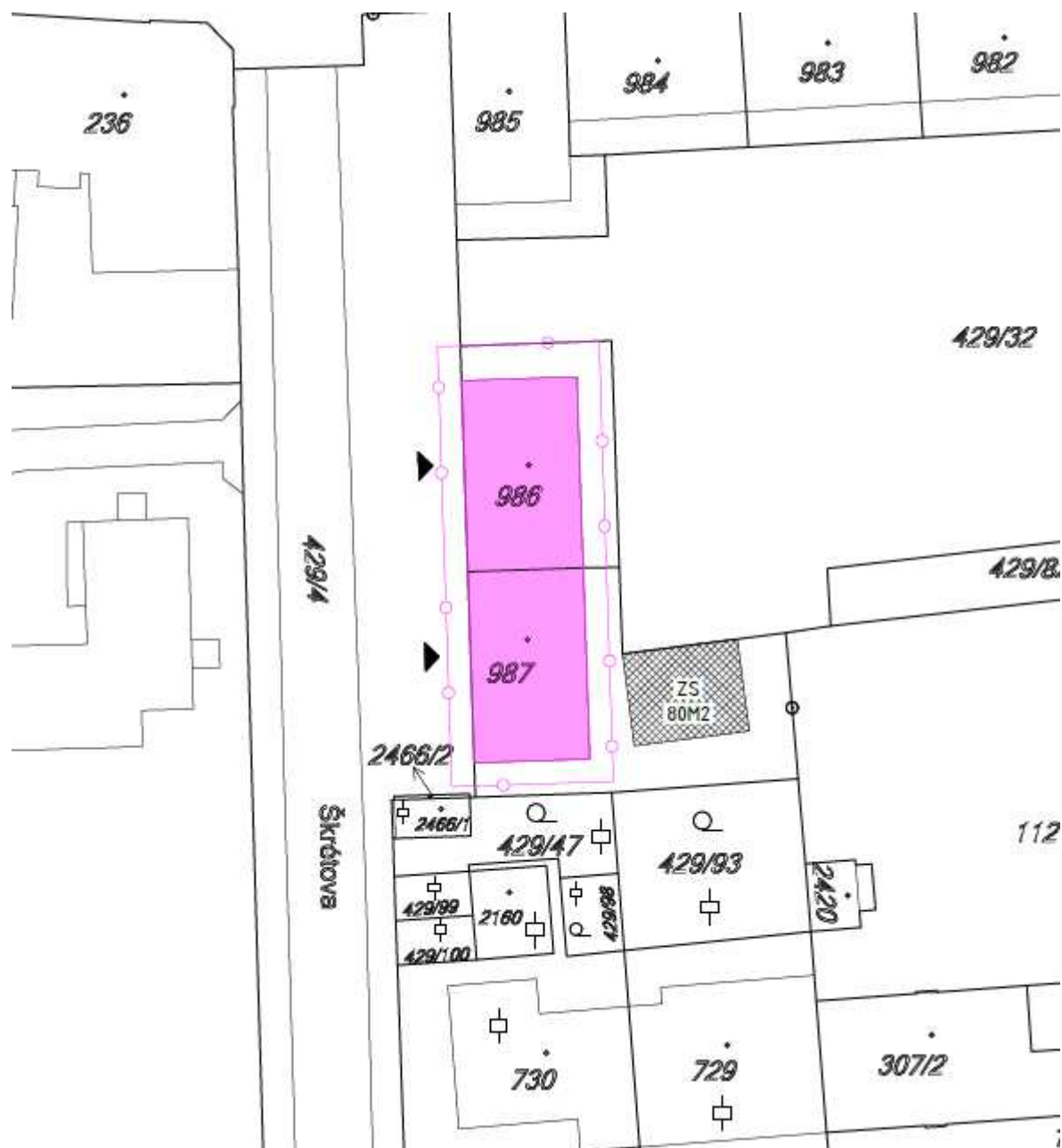
B. Situační výkres stavby

B.1 Umístění stavby

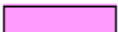




Plán BOZP na staveništi:	Stav dokumentu:
Stavební úpravy bytového domu, Škrétova 846/3, 847/5, Olomouc – Nová Ulice	Revize:
	Strana: 10 /23

B.2 Schéma staveniště



LEGENDA

	ŘEŠENÝ OBJEKT
	VSTUP DO OBJEKTU
	OPLOCENÍ STAVENIŠTĚ
ZS	ZAŘÍZENÍ STAVENIŠTĚ 80m2

Plán BOZP na staveništi:	Stav dokumentu:
Stavební úpravy bytového domu, Škrétova 846/3, 847/5, Olomouc – Nová Ulice	Revize:
	Strana: 11 /23

C. Požadavky na obsah plánu dle NV 591/2006

1. základní informace o rozhodnutích týkajících se stavby a podmínkách stanovených v rozhodnutích a v projektové dokumentaci stavby pro její provádění z hlediska bezpečnosti a ochrany zdraví při práci na staveništi a soupis dokumentů, týkajících se stavby na základě, kterých byla stavba povolena, včetně označení příslušného stavebního úřadu nebo autorizovaného inspektora.

Stavební povolení ze dne

Projektová dokumentace ve stupni DSP z 04/2020.

Vydal: Magistrát města Olomouce

2. postupy na staveništi řešící a specifikující jednotlivá opatření vyplývající z platných právních předpisů, s ohledem na místní podmínky ve vazbě na předpokládaný časový průběh prací při realizaci dané stavby, jedná se o:

a) zajištění oplocení, ohrazení stavby, vstupů a vjezdů na staveniště, prostor pro skladování a manipulaci s materiálem,

Pro zázemí stavby bude použito stavebních buněk a bude umístěn WC kontejner. Přesné umístění bude doplněno zhotovitelem stavby.

S ohledem na rozsah prací bude na staveništi umístěna dočasná skládka materiálu.

Elektrická energie bude připojena ze stávajícího rozvodu el. energie v objektu. Před zahájením odběru musí být provedena revize staveništního rozvaděče a zhodnoceno připojení na stávající rozvod s ohledem na předpokládaný odběr. Dočasná přípojka elektrické energie bude provedena výhradně osobou s elektrotechnickou způsobilostí. Za správnost jejich provedení zodpovídá osoba, která tyto rozvody provádí.

Zásobování pitnou i technologickou vodou bude provedeno ze stávajícího rozvodu v objektu.

Ohrazení staveniště bude provedeno v souladu s přílohou 1 NV 591/2006 Sb., oplocením do výšky minimálně 1,8 m. Nad vstupy do objektu bude lešení opatřeno stříškou. Lešení bude opatřeno sítí.

Oplocení ZS nesmí ohrožovat bezpečnost dopravy na veřejných komunikacích, jestliže oplocení zasahuje do veřejné komunikace, musí se označit také reflexními značkami a za snížené viditelnosti i osvětlit výstražnými světly.

Vstupy na staveniště budou označeny a doplněny bezpečnostními značkami zákazu vstupu nepovolaných fyzických osob.

Prostor pro dočasné uložení materiálu bude označen a zajištěn oplocením proti vstupu nepovolaných osob

Na staveništi bude od hlavního stavbyvedoucího určena odpovědná osoba za kontrolu stavu označení ohraničení staveniště a provedení potřebných činností k zajištění bezpečnosti všech osob na staveništi a v okolí spojené se stavbou.

Na všech přístupových místech ke staveništi budou rozmístěny bezpečnostní značky v provedení dle NV č.375/2017 Sb. v platném znění, například:



Plán BOZP na staveništi:	Stav dokumentu:
Stavební úpravy bytového domu, Škrétova 846/3, 847/5, Olomouc – Nová Ulice	Revize:
	Strana: 12 /23

Koordinace pracovních činností:

- **Montáž lešení.**
- **Demontáž stávajících klempířských prvků.**
- **Stavební úpravy obvodového pláště – osazení nových otvorových výplní, obklad ETICS, nové klempířské a zámečnické prvky.**
- **Demontáž a montáž střešní krytiny s příslušenstvím.**
- **Montáž záchytného systému na střeše.**
- **Stavební úpravy vstupů a stříšek nad vstupy.**
- **Sanace zdiva u vstupu do sklepa.**
- **Demontáž ZTI a montáž nového odvětrání kanalizace.**
- **Přeložení 2 odtahů do komína a komínových vložek do stávajících komínových těles.**
- **Jímací a svodné vedení.**
- **Demontáž lešení.**
- **Kompletační práce.**
- **Vyklizení staveniště.**
- **Předání stavby.**

Pracovníci jednotlivých zhotovitelů nesmějí pracovat nad sebou!!!

Před zahájením stavebních prací budou všichni uživatelé bytových jednotek prokazatelně seznámeni s postupem stavebních prací a s riziky z nich vyplývajících!!! Návštěvníci objektu budou informováni pomocí tabule a bezpečnostních značek.

b) zajištění osvětlení stavenišť a pracovišť,

Stavební práce budou probíhat pouze za denního světla, v době od 6 – 18hod.

Vzhledem k tomu, že dojde k dočasné odinstalaci venkovního osvětlení, bude po dobu jeho nefunkčnosti instalováno dočasné osvětlení u vstupů do objektu.

Jestliže bude oplocení zasahovat do veřejné komunikace, musí se označit reflexními značkami a za snížené viditelnosti i osvětlit výstražnými světly

c) stanovení ochranných a kontrolovaných pásem a opatření proti jejich poškození,

Ochranná pásma budou stanovena dle legislativy platné pro danou stavbu:

Vzhledem k výskytu inženýrských sítí v prostorách staveniště musí být před zahájením stavební činnosti zjištěna a ověřena poloha u jednotlivých správců. Je nutné je před započatím řádně vytýčit jejich správci, resp. vlastníky, případně ověřit umístění a hloubku uložení v místech křížení ručně kopanými sondami.

Zhotovitel zabezpečí vytýčení všech stávajících inženýrských sítí a prokazatelně seznámí pracovníky, kteří budou výkopové práce provádět s polohou sítí. Při provádění zemních prací je nutné dodržet podmínky těchto správců, které jsou součástí projektové dokumentace.

Před zahájením zemních prací je nutno vyžádat správce jednotlivých sítí o jejich vytýčení a provést o tom zápis do stavebního deníku.

V ochranném pásmu podzemních vedení sítí technické infrastruktury budou výkopové práce prováděny ručně.

Před zahájením výkopových prací je nutné přizvat příslušné správce a dodržovat jimi stanovené podmínky. Při poškození vedení nebo jiného zařízení je povinností zhotovitele stavby ihned informovat dispečink, který zajistí odstranění závady na náklady stavby.

Plán BOZP na staveništi:	Stav dokumentu:
Stavební úpravy bytového domu, Škrétova 846/3, 847/5, Olomouc – Nová Ulice	Revize:
	Strana: 13 /23

Vyskytnou-li se při provádění výkopů inženýrské sítě či vedení v projektu nezakreslené, musí být další provádění stavby přizpůsobeno skutečnému stavu za dozoru příslušných správců těchto inženýrských sítí či vedení, aby nedošlo k jejich narušení nebo poškození.

Práce pod napětím může provádět pouze osoba znalá dle § 6,7,8 vyhlášky č. 50 resp. 51/1978 Sb. ve znění pozdějších předpisů.

Je zakázáno manipulovat s obnaženými kabely pod napětím. Odkryté kabely musí být za vypnutého stavu řádně vyvěšeny, chráněny proti poškození a označeny výstražnou tabulkou.

Jeřáby a jim podobná zařízení musí být umístěny tak, aby v kterékoli poloze byly všechny jejich části mimo ochranné pásmo vedení, a musí být zamezeno vymrštění lana.

d) řešení opatření při nebezpečí výbuchu nebo požáru,

Staveniště a stavební buňky musí být vybaveny dostatečným počtem hasicích přístrojů vhodného typu. Všichni zaměstnanci, kteří se na stavbě vyskytují, musí být seznámeni s umístěním a s použitím hasicích přístrojů.

Při práci s P-B dodržovat technologické postupy a zacházení s tlakovými láhvemi včetně uskladnění.

Je nutné po celou dobu stavební činnosti zachovat přístup pro složky IZS.

Veškeré požární hydranty musí být během stavby po celou dobu výstavby přístupné a nesmí dojít k jejich zakrytí.

K hašení se musí použít k tomu určené hasicí prostředky.

Hořlavé plastové izolace kabel. vedení a el. zařízení lze hasit kyslíčnickem uhličitým CO₂, hasicím práškem, pískem a výjimečně vodou - po ověření vypnutého stavu.

Pracovníci stavby v rámci svých možností odstraní příčinu rizika vzniku požáru (uzavření přívodu hořlavé látky, vypnutí energií apod.)

V případě nehod vozidel při současném úniku látek nebezpečných životnímu prostředí (PHM, oleje, provozní kapaliny) je nutný pro zamezení škod na životním prostředí zásah integrovaného záchranného systému plynoucí ze zákonné povinnosti v těchto případech.

Při výbuchu, nebo požáru budou zavolány složky IZS

Hasiči – 150

Rychlá zdravotnická pomoc – 155

e) zajištění komunikace na staveništi, včetně podjíždění elektrického vedení a dalších médií (plyn, pára, voda aj.), prozatímní rozvody elektřiny po staveništi, čerpání vody, noční osvětlení,

Bude zřízeno min. jedno odběrné místo pro vodu.

Odběr elektřiny bude z rozváděče umístěného u vchodu do objektu. Před připojením spotřebičů bude provedena kontrola osobou odborně znalou v oboru elektro, zda je dostatečný přívod pro daný elektrospotřebič.

Zařízení NN musí být označena předepsanou výstražnou tabulkou ze všech stran možného přístupu, nebo musí být zařízení uzavřeno a označeno výstražnou tabulkou.

Elektrické spotřebiče připojené na pevný zásuvkový rozvod staveniště, budou v době pracovního klidu odpojeny. Pokud nebudou odpojeny hlavním vypínačem, musí být odpojeny vysunutím vidlic ze zásuvek, pokud jejich vypnutí neohrozí bezpečnost osob nebo provozu.

Rozvodnice jakéhokoliv druhu a účelu budou z bezpečnostních důvodů uzamčeny i za provozu nebo uzavřeny tak, aby k jejich otevření bylo nutné použít nářadí. Hlavní vypínač bude vždy přístupný a vhodně označený.

Plán BOZP na staveništi:	Stav dokumentu:
Stavební úpravy bytového domu, Škrétova 846/3, 847/5, Olomouc – Nová Ulice	Revize:
	Strana: 14 /23

f) posouzení vnějších vlivů na stavbu, zejména otřesů od dopravy, nebezpečí povodně, sesuvu zeminy, a konkretizace opatření pro případ krizové situace,

Stavba nezasahuje do záplavových území.

V průběhu výstavby nesmí docházet ke znečišťování povrchových vod a ohrožování kvality podzemních vod.

Zhotovitel je povinen zajistit, aby nedocházelo ke splachům stavebních hmot a jiných nečistot do stávajících vodotečí.

g) opatření vztahující se k umístění a řešení zařízení staveniště, včetně situačního výkresu širších vztahů staveniště, řešení svislé a vodorovné dopravy osob a materiálu,

Zařízení staveniště:

Staveniště bude řádně označeno, zajištěno proti vstupu nepovolaných osob oplocením, budou vyznačeny komunikační a dopravní trasy, místa první pomoci. Bude zajištěno sociální zařízení v kapacitě pracovníků na staveništi.

Pro označení staveniště bude použito výstražné značení dle Nařízení vlády č. 375/2017 Sb.

Stavební hmoty a výrobky se musí na staveništích bezpečně ukládat.

Konstrukce a použité materiály pro zařízení staveniště musí odpovídat jejich dočasné funkci.

Zařízení staveniště bude řešeno osazením mobilních stavebních buněk. Mobilní buňky budou připojeny provizorními přípojkami na elektrickou energii.

Podle počtu zaměstnanců budou umístěny stavební buňky tak, aby jejich plošná výměra odpovídala stanovenému počtu zaměstnanců. Vybavení buněk bude standardní dle platných předpisů, v případě umístění ledničky nebo vaříče určit odpovědnou osobu za provoz těchto zařízení. Určit zaměstnance odpovídajícího za udržování pořádku a čistoty, aby šatny odpovídaly hygienickým předpisům. Toto platí i o umístění odpovídajícího množství mobilního sociálního zařízení, které bude odpovídat skutečnému počtu zaměstnanců, spolu se smluvním zajištěním výměn a případných oprav.

Kontejnery na odpad budou umístěny v blízkosti buněk a budou označeny symboly pro tříděný odpad. Zhotovitel bude mít uzavřenou smlouvu na jejich pravidelné odvozy.

Staveniště bude v místech určených specialistou PO vybaveno ručními hasicími přístroji, v buňce stavbyvedoucího popřípadě mistrů musí být k dispozici lékárnička první pomoci.

Pro dopravní značení

bude použito ustanovení dle Vyhlášky č. 294/2015 Sb. a Zák. 361/2000 Sb.

Stavební stroje budou vybaveny prostředky proti úkapům PHM.

Doprava materiálu bude probíhat po ulici Škrétova. Provoz na veřejné komunikaci nebude stavbou nijak změněn, není nutné řešit dopravní opatření.

Materiál na zateplení střechy a fasády bude vynášen pracovníky zhotovitele po lešení, případně bude použit stavební výtah!

Ostatní materiál bude dopravován po vnitřních schodištích.

h) postupy pro zemní práce řešící zajištění provádění výkopů, zejména riziko zasypání osob, s ohledem na druhy pažení, šířku výkopu, sklony svahu, technologii ukládání sítí do výkopu, zabezpečení okolních staveb, snižování a odvádění povrchové a podzemní vody,

Plán BOZP na staveništi:	Stav dokumentu:
Stavební úpravy bytového domu, Škrétova 846/3, 847/5, Olomouc – Nová Ulice	Revize:
	Strana: 15 /23

Požadavky na zajištění bezpečnosti před zahájením zemních prací:

Ověření projektových údajů o polohách inženýrských sítí.

Stanovení způsobu provádění zemních prací v ochranných pásmech inženýrských sítí s jejich provozovateli – podle souhlasu dotčených správců IS.

Práce v ochranném pásmu zařízení elektrizační soustavy; plynárenských a plynových zařízení, telekomunikačních zařízení:

Zaměstnanci provádějící zemní práce budou prokazatelně seznámeni s jejich polohou a hloubkou uložení v obvodu staveniště. Práce budou probíhat se souhlasem majitelů těchto vedení. Pracovníci provádějící zemní práce, budou dodržovat podmínky provádění zemních prací v těchto pásmech.

Výkopy do hloubky 0,5m pod podlahou pro provedení zateplení soklu kolem objektu, budou po skončení pracovní doby opatřeny bezpečnostním označením zákaz vstupu upevněné ve výšce horní tyče zábradlí.

Osoby provádějící ruční výkop, musí být rozmístěny tak, aby se vzájemně neohrožovali.

Po zateplení soklové části, budou výkopy zahrnuty.

i) způsob zajištění bezbariérového řešení na veřejných pozemních komunikacích a veřejných plochách, zejména s ohledem na způsob zajištění proti pádu do výkopu osob se zrakovým postižením,

V rámci přípravy staveniště, ani při samotné výstavbě nebude omezeno bezbariérové řešení na veřejných pozemních komunikacích.

j) postupy pro betonářské práce řešící způsob dopravy betonové směsi, zajištění všech fyzických osob zdržujících se na staveništi proti pádu do směsi, pohyb po výztuži, přístup k místům betonáže, předpokládané provedení bednění,

Pro přístup a pro ruční přepravu betonové směsi musí být vybudovány bezpečné přístupové komunikace, například pracovní nebo přístupová lešení popřípadě podlahy tak, aby byla vyloučena chůze fyzických osob bezprostředně po uložené výztuži.

k) postupy pro zednické práce řešící základní technologie zdění zevnitř objektu, zejména ochranné zábradlí zvenku, z obvodového lešení, zajišťování otvorů ve svislém zdivu, dopravu materiálu pro zdění, zajištění pod místem práce ve výšce a v jeho okolí,

Stroje pro výrobu, zpracování a přepravu malty/betonové směsi budou na staveništi umístěny tak, aby při provozu nemohlo dojít k ohrožení fyzických osob.

Při činnostech spojených s nebezpečím odstříknutí vápenné malty nebo mléka budou pracovníci používat vhodné osobní ochranné pracovní prostředky.

Osazené předměty do zdiva budou připevněny nebo ukotveny tak, aby se nemohly uvolnit ani posunout.

Na pracovištích a přístupových komunikacích, na nichž budou fyzické osoby vykonávající zednické práce vystaveny nebezpečí pádu z výšky nebo do hloubky, popřípadě nebezpečí propadnutí nedostatečně únosnou konstrukcí, zajistí zhotovitel, aby otvory v podlaze a terénní prohlubně, jejichž půdorysné rozměry ve všech směrech přesahují 0,25 m, byly bezprostředně po jejich vzniku zakryty poklopy o odpovídající únosnosti zajištěnými proti posunutí nebo aby volné okraje otvorů byly zajištěny technickým prostředkem ochrany proti pádu, například zábradlím nebo ohrazením. Zajištěny proti vypadnutí osob nemusí být otvory ve stěnách, jejichž dolní okraj je výše než 1,1 m nad podlahou, a otvory ve stěnách o šířce menší než 0,3 m a výšce menší než 0,75 m.

Plán BOZP na staveništi:	Stav dokumentu:
Stavební úpravy bytového domu, Škrétova 846/3, 847/5, Olomouc – Nová Ulice	Revize:
	Strana: 16 /23

l) postupy pro montážní práce řešící bezpečnostní opatření při jednotlivých montážních operacích a s tím spojených opatřeních pro zajištění pomocných stavebních konstrukcí, přístupy na místo montáže, způsob zajišťování otvorů vzniklých s postupem montáže, doprava stavebních dílů a jejich upevňování a stabilizace,

Montážní práce smí být zahájeny pouze po náležitém převzetí montážního pracoviště fyzickou osobou určenou k řízení montážních prací a odpovědnou za jejich provádění. O předání montážního pracoviště se vyhotoví písemný záznam. Zhotovitel montážních prací zajistí, aby montážní pracoviště umožňovalo bezpečné provádění montážních prací bez ohrožení fyzických osob a konstrukcí.

Montážní a bezpečnostní přípravky, sloužící k zajištění bezpečnosti fyzických osob při montáži, zejména při práci ve výšce, je nutno upevnit k dílcům ještě před jejich vyzdvižením k osazení, nevylučuje-li to technologický postup montáže.

Způsob a místo upevnění stejně jako seřízení vázacích prostředků musí být voleno tak, aby upevnění i uvolnění vázacích prostředků mohlo být provedeno bezpečně.

Pro přístup na montážní pracoviště a pro zřízení bezpečné pracovní podlahy se využívají trvalé konstrukce. Podmínky stanoví technologický postup montáže.

Při odebírání dílců ze skládky nebo z dopravního prostředku musí být zajištěno bezpečné skladování zbývajících dílců, tak aby nedošlo k jejich uvolnění, případně sesunutí.

Zdvihání a přemísťování zavěšených břemen nebo přemísťování pomocí pojízdných zařízení bude prováděno v souladu s bližšími požadavky zvláštního právního předpisu. Je zakázáno zdvihát nebo přemísťovat břemena zasypaná, upevněná, přimrzlá, přilnutá nebo jiným způsobem znemožňující stanovení síly potřebné k jejich zdvihnutí, pokud není zajištěno, že nebude překročena nosnost použitého zařízení.

Během zdvihání a přemísťování dílce se budou fyzické osoby zdržovat v bezpečné vzdálenosti.

Teprve po ustálení dílce nad místem montáže budou moci z bezpečné plošiny nebo podlahy provádět jeho osazení a zajištění proti vychýlení. Dílec se odvěšuje od závěsu zdvihacího prostředku teprve po tomto zajištění

Svislé dílce se po osazení musí zajistit proti překlopení šrouby, montážními stolicemi, vzpěrami, zaklínováním v základové patce nebo jiným vhodným způsobem. Způsob uvolňování vázacích prostředků z osazovaných dílců, zejména svislých, bude stanoven v technologickém postupu montáže.

Následující dílec se smí osazovat teprve tehdy, až je předcházející dílec bezpečně uložen a upevněn podle technologického postupu.

Montážní přípravky pro dočasné zajištění dílců smí být odstraňovány až po upevnění dílců a prostorovém ztužení konstrukce stanoveném v projektové dokumentaci.

Ocelové konstrukce budou po dobu jejich montáže trvale uzemněny.

Stanoviště obsluhy bude umístěno tak, aby nebylo ohroženo břemenem nebo nosným lanem a aby z něho bylo vidět na všechna nakládací a vykládací místa.

Vrátek bude umístěn v bezpečné vzdálenosti od svislé dráhy přepravovaného břemene, bude chráněn před ostatním provozem na staveništi a řádně ukotven, popřípadě stabilizován. Nestanoví-li výrobce v návodu k používání jinak, nesmí být hmotnost zátěže použité pro stabilizaci vrátku menší než dvojnásobek jeho nosnosti.

Kladku je nutno osadit tak, aby její osa byla kolmá na směr navíjení lana, a nejvýše do takové polohy, aby při nejnižší poloze břemene zůstaly na bubnu vrátku ještě nejméně 3 závitů lana.

Vrátek nelze používat, není-li zajištěno že se jeho chod samočinně zastaví, jakmile se závěsný hák svou nejvyšší částí přiblíží na stanovenou bezpečnou vzdálenost k pevné překážce, například kladce nebo tělesu vrátku. Nestanoví-li výrobce jinak, nastaví se tato bezpečná vzdálenost na 0,3 m.

Plán BOZP na staveništi:	Stav dokumentu:
Stavební úpravy bytového domu, Škrétova 846/3, 847/5, Olomouc – Nová Ulice	Revize:
	Strana: 17 /23

V místě odebrání nebo nakládání materiálu ve výšce bude zajištěna ochrana fyzických osob proti pádu z výšky osobními ochrannými prostředky. Pokud by střední tyč zábradlí nebo zádržka u podlahy znemožňovaly bezpečnou manipulaci s přepravovaným břemenem, lze je v nezbytném rozsahu vynechat, popřípadě odstranit. Postup podle zvláštního právního předpisu tím není dotčen.

Vrátek nelze uvést do provozu, dokud nebyl po dokončení jeho montáže, včetně závěsné konstrukce kladky, předán a zhotovitelem převzat do provozu a dokud o tomto předání a převzetí nebyl učiněn zápis.

Před uvedením vrátku do chodu se obsluha přesvědčí, zda se nikdo nezdržuje v prostoru ohroženém pádem břemene. Vrátek bude používán dle návodu výrobce!

V případě použití jednoduché kladky pro ruční zvedání břemen, bude mít nosné textilní lano, musí mít průměr nejméně 10 mm. Poškozené lano je vyloučeno z používání.

Provedení nosné konstrukce kladky bude před prvním použitím prokazatelně schváleno fyzickou osobou určenou zhotovitelem.

Používané stroje budou při přerušení a ukončení práce zajištěny v souladu s návodem k používání, např. zakládacími klíny.

Po ukončení nebo při přerušení práce musí být proti samovolnému pohybu zajištěno i pracovní zařízení stroje jeho spuštěním na zem nebo umístěním do přepravní polohy, ve které se zajistí v souladu s návodem k používání.

m) postupy pro bourací a rekonstrukční práce řešící základní technologie bourání, zejména ruční, strojní, kombinované, a za využití výbušnin, zajištění pracovišť s bouracími pracemi, podchycení bouraných konstrukcí, odvoz sutin, zajištění všech fyzických osob zdržujících se na staveništi ve výšce, zabezpečení inženýrských sítí, jejich náhradní vedení, zabezpečení okolních objektů a prostor,

Bourací práce, při nichž budou dotčeny nosné prvky stavební konstrukce, se smí provádět pouze podle technologického postupu stanoveného na základě provedeného průzkumu stávajícího stavu bourané konstrukce a jejího statického posouzení.

Jsou-li v průběhu bouracích prací zjištěny skutečnosti, které nebyly průzkumem odhaleny, zajistí zhotovitel bez zbytečného odkladu přizpůsobení technologického postupu těmito skutečnostmi tak, aby vždy byla zajištěna bezpečnost prováděných prací.

Před zahájením bouracích prací bude vymezen ohrožený prostor a zajištěn proti vstupu nepovolaných fyzických osob například střežením a následně pevnými zábranami.

Vnitřní rozvody a instalace zabudované v bouraných konstrukcích budou před zahájením prací odpojeny a zajištěny proti použití.

Bourací práce nesmí být zahájeny, pokud k tomu nebyl osobou určenou zhotovitelem vydán písemný příkaz a pokud nebylo pracoviště vybaveno pomocnými konstrukcemi, materiálem a pomůckami stanovenými v technologickém postupu.

Dočasné stavební konstrukce zřízené uvnitř bourané stavby nebo na jejích vnějších stranách nesmějí být zatěžovány vybouraným materiálem ani nesmí být přes ně strháván materiál z bourané stavby, pokud nejsou k tomu účelu navrženy.

Materiál z bourané části stavby bude průběžně odstraňován.

Při ručním bourání nosných konstrukcí se bude postupovat zásadně vertikálním směrem shora dolů.

Bourací práce na pracovištích uspořádaných tak, že fyzické osoby provádějící tyto práce mohou být ohroženy padajícími předměty nebo materiálem z pracoviště nad nimi, se budou moct provádět pouze tehdy, budou-li provedena opatření stanovená v technologickém postupu k zajištění bezpečnosti fyzických osob při takovém způsobu práce.

Plán BOZP na staveništi:	Stav dokumentu:
Stavební úpravy bytového domu, Škrétova 846/3, 847/5, Olomouc – Nová Ulice	Revize:
	Strana: 18 /23

n) řešení montáže stropů, včetně pomocných konstrukcí, opatření zajištění bezpečné a zdraví neohrožující práce ve výšce po obvodu a v místě montáže, doprava materiálu, zajištění pod prací ve výšce,

Nevyskytuje se.

o) postupy pro práci ve výškách řešící způsob zajištění proti pádu na volném okraji, proti sklouznutí, proti propadnutí střešní konstrukcí, dopravu materiálu, konkrétní způsob zajištění prací ve výšce; při navrhování osobního zajištění osob určit systém zachycení proti pádu, včetně určení způsobu kotvení pro zajištění osob proti pádu osobními ochrannými pracovními prostředky, pokud nebylo možné přednostně užít prostředků kolektivní ochrany před prostředky osobní ochrany,

Veškeré práce na obvodovém plášti budou prováděny na základě schváleného technologického a pracovního postupu zhotovitele, při dodržování všech předpisů k zajištění BOZP.

Práce probíhající na fasádě budou probíhat z lešení.

Na všech pracovištích a přístupových komunikacích, pokud budou ležet ve výšce nad 1,5 m nad okolní úrovní, případně pokud pod nimi volná hloubka přesáhne 1,5 m, bude zřízena ochrana proti pádu ochranným zábradlím, ohrazením, záchytným lešením, ohrazením nebo dočasnými stavebními konstrukcemi. Otvory v podlahách pro vedení instalací, jejichž půdorysné rozměry ve všech směrech přesahují 0,25 m, budou zakryty poklopy s dostatečnou únosností a budou zajištěny proti posunutí.

Prostředky osobní ochrany, kterými jsou osobní ochranné pracovní prostředky proti pádu, se použijí v případě, kdy povaha práce vylučuje použití prostředků kolektivní ochrany nebo není-li použití prostředků kolektivní ochrany s ohledem na povahu, předpokládaný rozsah a dobu trvání práce a počet dotčených zaměstnanců účelné nebo s ohledem na bezpečnost zaměstnance dostatečné.

Práce ve výškách nebude prováděna, jestliže nepříznivá povětrnostní situace, s ohledem na použitou ochranu proti pádu, může ohrozit bezpečnost a zdraví zaměstnanců.

U konstrukcí volně stojících lešení bude jejich stabilita zajištěna vhodnou volbou rozměrů základny v poměru k výšce lešení nebo použitím přídatné zátěže v dolní části lešení, případně zvětšením rozměrů základny pomocí stabilizátorů.

Při montáži bude každá součást konstrukce odborně prohlédnuta a při následném osazení na místo určení ihned připevněna.

Současně s postupem montáže bude zajišťována prostorová tuhost a stabilita konstrukce, jakož i vybavení a vystrojení všemi doplňkovými součástmi – zábradlí, podlahy, výstupy apod., v jednotlivých patrech.

Při demontáži, bude v každé fázi zajištěna stabilita a tuhost zbytku demontované konstrukce, přičemž shazování součástí lešení je nepřípustné!

Při montáži a demontáži lešení musí pracovníci používat přidělené OOPP, zvláště ochranné přilby a vhodné prostředky osobního zabezpečení. Jako kotvících bodů bude použito již osazených a zajištěných dílců lešení.

Po dokončení lešeňové konstrukce okolo balkonů bude na vnějším líci lešení provedena ochranná síť zamezující šíření prašnosti do okolí.

Montáž a demontáž lešení mohou provádět pouze proškolení a pověřeni pracovníci.

Výška zábradlí musí být nejméně 1,1 m. Lešení bude vybaveno zárážkami, výška zárážky min. 0,15 m.

Mezera mezi podlahou a přilehlou stěnou bude větší jak 0,25 m. Z toho důvodu bude provedeno vnitřní zábradlí nebo budou pracovníci pohybující se po lešení jištění pomocí prostředků osobní ochrany proti pádu z výšky.

Přístup pracovníků na podlahy lešení bude zajištěn pomocí výstupových žebříků.

Plán BOZP na staveništi:	Stav dokumentu:
Stavební úpravy bytového domu, Škrétova 846/3, 847/5, Olomouc – Nová Ulice	Revize:
	Strana: 19 /23

Výstupy do jednotlivých podlaží/pater nesmějí být nad sebou a nelze je provádět průběžně přes dvě a více pater.

Veškeré přečnívající části lešení mimo standardní obvod lešení budou označeny černožlutou ochranou páskou.

Po skončení montáže bude před zahájením stavebních prací instalované lešení předáno do užívání formou předávacího protokolu a zápisem do stavebního deníku.

Při provádění prací ve výškách, nebudou pod tímto pracovištěm prováděny souběžně žádné další práce.

Pracovníci nesmějí na lešení pracovat nad sebou!

Shazovat předměty a materiál na níže položená místa nebo plochy je nepřipustné!!!

p) zajištění dalších požadavků na bezpečnost práce, zejména dopravu materiálu, jeho skladování na pracovišti, zajištění pracoviště z hlediska požadavků při práci ve výšce, opatření vztahující se k pomocným stavebním konstrukcím použitým pro jednotlivé práce, použití strojů,

Způsob zajištění a rozměry technických konstrukcí (dále jen „konstrukce“) budou odpovídat požadavkům daným v technologickém předpisu.

Jestliže provedení určité pracovní operace bude vyžadovat dočasné odstranění konstrukce ochrany proti pádu, bude po dobu provádění této operace přijata účinná náhradní bezpečnostní opatření. Práce ve výškách a nad volnou hloubkou nesmí být zahájena, dokud nebudou tato opatření provedena. Bezprostředně po dočasném přerušení nebo ukončení příslušné pracovní operace bude odstraněná konstrukce ochrany proti pádu opět osazena.

Žebřík může být použit pro práci ve výšce pouze v případech, kdy použití jiných bezpečnějších prostředků není s ohledem na vyhodnocení rizika opodstatněné a účelné, případně kdy místní podmínky, týkající se práce ve výškách, použití takových prostředků neumožňují. Na žebříku mohou být prováděny jen krátkodobé, fyzicky nenáročné práce při použití ručního náradí. Práce, při nichž se používá nebezpečných nástrojů nebo náradí jako například přenosných řetězových pil, ručních pneumatických náradí, se na žebříku nesmějí vykonávat.

Po žebříku mohou být vynášena (snášena) jen břemena o hmotnosti do 15 kg.

Žebřík bude umístěn tak, aby byla zajištěna jeho stabilita po celou dobu použití.

Vzhledem k tomu, že se převážný prostor staveniště bude nacházet v okolí bytového domu, ve kterém budou pobývat jejich uživatelé, je třeba, aby byly stavební práce jednotlivými zhotoviteli voleny s ohledem na co nejmenší narušení. Obyvatelé bytových domů nesmí být obtěžováni nadměrným hlukem, který by převyšoval 55 dB., nadměrnou prašností, zplodinami ze svařování apod.. Hranice staveniště budou proto před zahájením prací označeny v dostatečném množství a viditelnosti bezpečnostním a výstražným značením, dle hrožících rizik na stavbě v souladu s N.V. č.11/2002 Sb. v platném znění, především však u vstupů na staveniště např. „Nepovolaným vstup zakázán, Pozor nebezpečí pádu materiálu, Zakaz kouření a manipulace s otevřeným ohněm, Před vstupem na stavbu se hlas u stavbyvedoucího, Pozor nebezpečí pádu osob, Jiná nebezpečí, Nebezpečí pádu materiálu, Ohrožený prostor vstup zakázán, Stavba vstup zakázán, Vstup jen v OOPP apod.“. Instalované bezpečnostní značení musí být pravidelně, především však před zahájením prací kontrolováno, posouzena jeho funkčnost a účelnost vedoucím pracovníkem stavby (stavbyvedoucí, mistr...), popřípadě nefunkčnosti, nedostatečnosti navržena patřičná opatření.

q) postupy řešící jednotlivé práce a činnosti a stanovící opatření pro prolínání a souběh jednotlivých prací, zejména využití více jeřábů na jednom staveništi a práce za současného provozu veřejných dopravních prostředků,

Zhotovitelé jednotlivých stavebních a montážních prací musí mít zpracovaný technologický postup, ve kterém bude obsažen časový sled montážních záběrů, pohyb mechanizačních prostředků, zásadní řešení

Plán BOZP na staveništi:	Stav dokumentu:
Stavební úpravy bytového domu, Škrétova 846/3, 847/5, Olomouc – Nová Ulice	Revize:
	Strana: 20 /23

přístupu pracovníků ke stykovým uzlům včetně jejich zajištění proti pádu. Na základě tohoto bude řešeno prolínání a souběh jednotlivých prací.

Montážní pracoviště musí být odevzdáno tak, aby montážní práce probíhaly v souladu s předpisy o bezpečnosti práce a bez ohrožení pracovníků a montovaných konstrukcí.

Předávání staveniště nebo jednotlivých pracovišť bude provedeno zápisem do SD!

r) zajištění organizace a časové posloupnosti nebo souslednosti prací vykonávaných při realizaci stavby s prováděním tunelářských a podzemní prací, pro které jsou požadavky na bezpečnostní opatření stanoveny zvláštním právním předpisem⁴¹⁾,

Nevyskytuje se.

s) zajištění bezpečnostních opatření ve spojení s prací ve výšce a nad volnou hloubkou, při provádění dokončovacích prací a prací pomocné stavební výroby, zejména při montáži antén a hromosvodů, osazování oken, montáži zábradlí, vodorovné izolace balkónů, teras a střech, při montáži výtahů, vzduchotechniky, klimatizací, při provádění nátěrů konstrukcí a fasád a při dokončovacích pracích kolem objektu, např. chodníky, osvětlení, a při provádění udržovacích prací,

Okolo řešeného objektu bude vystavěno lešení. Lešení bude provedeno v souladu s návodem na montáž a demontáž obsaženým v průvodní dokumentaci a pod vedením osoby, která je k tomu odborně způsobilá.

Lešení bude vystavěno do výšky 1,1 nad stávající okraj střechy.

Demontovaný materiál bude snášen po vnitřním schodišti a suť po lešení a ukládán na dočasnou skládku materiálu v rámci staveniště.

Materiál, nářadí a pomůcky ukládat, případně skladovat ve výškách tak, aby byly po celou dobu uloženy zajištěny proti pádu, sklouznutí nebo shození během práce i po jejím ukončení.

Vyloučit práce nad sebou nebo provést vhodná opatření proti vzájemnému ohrožení.

t) postupy pro specifická opatření vyplývající z podmínek provádění stavebních a dalších prací a činností v objektech za jejich provozu, včetně časového harmonogramu těchto prací a činností,

Před zahájením prací budou všichni uživatelé BJ prokazatelně upozorněni a informováni o rizicích spojených se stavební činností!!!

Návštěvníci objektu budou informováni informačními cedulemi a bezpečnostním značením.

u) postupy pro opatření vyplývající ze specifických požadavků na stavbu, například z konzultací s orgány inspekce práce, stavebními úřady, orgány ochrany veřejného zdraví a dalšími orgány podle zvláštních právních předpisů,

Nevyskytuje se.

v) postupy pro opatření vyplývající ze specifických požadavků na práce a činnosti spojené zejména s používáním toxických chemických látek, chemických látek klasifikovaných jako toxické kategorie 3 nebo toxické pro specifické cílové orgány po jednorázové nebo opakované expozici kategorie 1 podle přímo použitelného předpisu Evropské unie upravujícího klasifikaci, označování a balení látek a směsí²³⁾,

Nevyskytuje se.

Plán BOZP na staveništi:	Stav dokumentu:
Stavební úpravy bytového domu, Škrétova 846/3, 847/5, Olomouc – Nová Ulice	Revize:
	Strana: 21 /23

D. Náklady spojené s BOZP

Náklady spojené s oplocením staveniště, lešením, ochrannými sítěmi, výstražnými tabulkami a dalším jsou součástí rozpočtu, který je nedílnou součástí SoD.

E. Zdravotní způsobilost a školení fyzických osob

- Všechny osoby pohybující se na staveništi budou zdravotně způsobilé pro konkrétní činnost, kterou budou vykonávat. Potvrzení odborného lékaře o zdravotní způsobilosti bude předložena zaměstnavateli, který je povinen je na vyžádání předložit koordinátorovi BOZP v rámci poskytnutí potřebné součinnosti.
- Všechny osoby pohybující se na staveništi budou rovněž řádně a prokazatelně proškoleni z bezpečnosti a ochrany zdraví při práci a požární ochrany, zejména pro práci na pracovišti s nebezpečím pádu z výšky, nebo do hloubky dle nařízení vlády č. 362/2005 Sb. v platném znění. Rovněž potvrzení o úspěšném absolvování uvedených školení musí zaměstnanci předložit zaměstnavateli, který je povinen je na vyžádání předložit koordinátorovi BOZP v rámci poskytnutí potřebné součinnosti.

Závěr

Uvedený plán BOZP a přijatá opatření byla zpracována na základě dokumentů a informací poskytnutých zpracovatelem projektové dokumentace. Podklady a činnosti dodavatele (pracovní postupy, technologické postupy apod.) byly v době zpracování tohoto plánu známy.

Plán prokazuje reálnou a bezpečnou proveditelnost stavby. Postupy a opatření v tomto plánu nemusí být shodné s postupy a opatřeními konkrétních zhotovitelů, proto v případě změny projektové dokumentace, jejího doplnění a po získání informací od konkrétních postupech od jednotlivých zhotovitelů, je nutné tyto postupy zahrnout do plánu, čímž bude plán BOZP průběžně aktualizován.

Plán BOZP na staveništi:	Stav dokumentu:
Stavební úpravy bytového domu, Škrétova 846/3, 847/5, Olomouc – Nová Ulice	Revize:
	Strana: 22 /23

Příloha č.1

Seznam právních předpisů k zajištění BOZP ve vztahu k uvedeným stavebním pracím:

- Zákon č. 183/2006 Sb. – stavební zákon (v platném znění)
- Zákon č. 262/2006 Sb. zákoník práce, část pátá, hlava I a II (v platném znění)
- Zákon č. 309/2006 Sb. (v platném znění), kterým se upravují další požadavky bezpečnosti a ochrany zdraví při práci v pracovněprávních vztazích
- Zákon č. 338/2005 Sb. o státním odborném dozoru nad bezpečnostní práce
- Zákon č. 258/2000 Sb. (v platném znění) o ochraně veřejného zdraví
- Zákon č. 102/2001 Sb. (v platném znění) o obecné bezpečnosti výrobků ve znění zákona č. 146/2002 Sb., zák.č. 277/2003 Sb.
- Zákon č. 22/1997 Sb. (v platném znění) o technických požadavcích na výrobky a o změně a doplnění některých zákonů ve znění zákonů č. 71/2000 Sb., č. 102/2001 Sb., č. 205/2002 Sb, 226/2003 Sb., č. 309/2002 Sb., 277/2003 Sb.
- Zákon č. 185/2001 Sb (v platném znění) – o odpadech
- Zákon č. 133/1985 Sb. Zákon o požární ochraně ve znění pozdějších předpisů (úplné znění zákona č. 67/2001 Sb.)
- Zákon č. 251/2005 Sb. Zákon o České inspekci práce
- Zákon č. 253/2005 Sb Zákon, kterým se mění některé zákony v souvislosti s přijetím zákona o inspekci práce
- Nařízení vlády č. 362/2005 Sb. O bližších požadavcích na bezpečnost a ochranu zdraví při práci na pracovišti s nebezpečím pádu z výšky nebo do hloubky
- Nařízení vlády č. 101/2005 Sb. o podrobnějších požadavcích na pracoviště a pracovní prostředí
- Nařízení vlády č. 591/2006 Sb. o bližších minimálních požadavcích na bezpečnost a ochraně zdraví při práci na staveništích
- Nařízení vlády č. 378/2001 Sb., kterým se stanoví bližší požadavky na bezpečný provoz a používání strojů, technických zařízení, přístrojů a náradí
- Nařízení vlády č. 168/2002 Sb., kterým se stanoví způsob organizace práce a pracovních postupů, které je zaměstnavatel povinen zajistit při provozování dopravy dopravními prostředky
- Nařízení vlády č. 11/2002 Sb. (v platném znění), kterým se stanoví vzhled a umístění bezpečnostních značek a zavedení signálů
- Nařízení vlády č. 272/2011 Sb. o ochraně zdraví před nepříznivými účinky hluku a vibrací
- Nařízení vlády č. 361/2007 Sb., kterým se stanoví podmínky ochrany zdraví při práci
- Nařízení vlády č. 163/2002 Sb., kterým se stanoví požadavky na vybrané stavební výrobky
- Nařízení vlády č. 495/2001 Sb., kterým se stanoví rozsah a bližší podmínky poskytování osobních ochranných prostředků, mycích, čistících a desinfekčních prostředků
- Nařízení vlády č. 21/2003 Sb., kterým se stanoví technické požadavky na osobní ochranné prostředky
- Vyhláška č. 499/2006 Sb. o dokumentaci staveb
- Vyhláška č. 268/2009 Sb. o technických požadavcích na stavby (ve znění pozdějších předpisů)
- Vyhláška č. 48/1982 Sb. (v platném znění), kterou se stanoví základní požadavky na zajištění bezpečnosti práce a technických zařízení
- Vyhláška č. 73/2010 o stanovení vyhrazených elektrických technických zařízení
- Vyhláška č. 50/1978 Sb. o odborné způsobilosti v elektrotechnice (ve znění pozdějších předpisů)
- Vyhláška č. 309/2005 Sb., o zajišťování technické bezpečnosti vybraných zařízení

Plán BOZP na staveništi:	Stav dokumentu:
Stavební úpravy bytového domu, Škrétova 846/3, 847/5, Olomouc – Nová Ulice	Revize:
	Strana: 23 /23

Příloha č.2

Harmonogram prací: